



CAPATECT Solid Alsitop - Putssystem på lättbetong

Utvändig behandling:

Produkter ingående i Putssystem CAPATECT Solid/ Lättbetong;

1. Alsitop F
2. Droppkantsprofil / Sockellist Solid 10mm
3. Hörnvinkel 656/02
4. Armeringsväv 666/110
5. Diagonalarmring 651/00 / Diagonalarmring 3D 651/20
6. Ev. Thermosan Djupgrund LF och Thermosan Fasadfärg

För ytterligare information om produkterna hänvisas till respektive produkts faktablad.

Vid behov av andra profiler eller anslutningar, se broschyren **Capatect Profiler & Tillbehör** på hemsidan.

ALLMÄNT:

Ställning:

Ställning skall vara utförd i enlighet med gällande föreskrifter.

Ställning kan med fördel utföras med invändig konsol så ett större utrymme mellan ställningsspiror och vägg erhålls. En fasadställning bör alltid utföras med regnskydd och regnvatten skall avledas utanför ställningen med provisoriska utkastare. Vid kallare väderlek bör ställningen helt täckas in.

Underlag:

Underlaget skall vara torrt och bärkraftigt, fritt från smuts och lösa partiklar. Eventuella utlagningar utförs och ojämnheter över 5 mm spacklas ut. Genomföringar vid t ex balkar för balkonger, ventiler mm skall tätas innan putssystemet appliceras, kontrollera och åtgärda spalt runt fönster- och dörrkarmar.

Övrigt:

Putsnings får aldrig ske vid risk för frost eller i direkt solsken. Detta måste även beaktas för härdning och de torktider som följer efter applicering. Minimitemperatur är +5° C för material, underlag och omgivande luft under hela tork- och härdningsprocessen. I samband med arbetets avslutning bör man gå över fasaden och besiktiga arbetena innan ställningen demonteras. I samband med demonteringen av ställning ska hål efter ställningsförankring lagas omsorgsfullt.

INGÅENDE PRODUKTER:

CAPAROL DIAGONALARMERINGAR, DROPPKANTSPROFIL/SOCKELLIST OCH HÖRNVINKEL 656/02

Material:

Alkaliebeständig glasfiberväv.

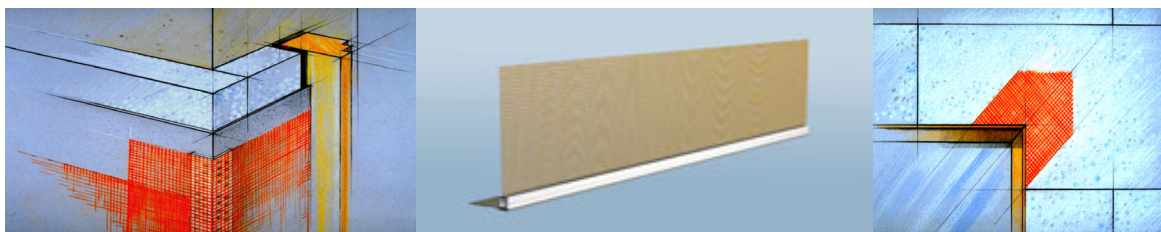
Användningsområde:

Diagonalarmering: Extra armering vid dörr- och fönsteröppningar.

Hörnvinkel: Förstärkning av smyggar och hörn.

Droppkantsprofil/Sockellist: För vattenavvisning mot sockelkanten

För övriga profiler, se **Capatect Profiler & Tillbehör**



CAPAROL ARMERINGS VÄV 666/110

Material:

Alkaliebeständig glasfiberväv.

Användningsområde:

Armeringsväv för konstruktionsskiktet.

Egenskaper:

Ytvikt : 160 gr/m²

Maskvidd: 6 mm

Draghållfasthet: $\geq 1750\text{N}/50$ cm bred remsa i varp och väft

Färgton: Orange

Förbrukning:

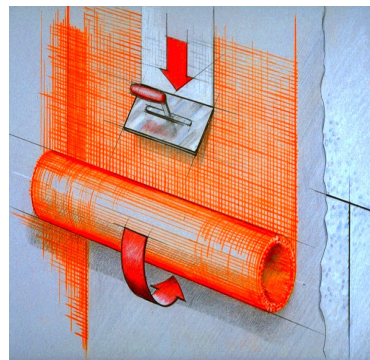
1,12 m² per m²

Förpackning:

Rullar om 50 m x 1,10 m

Lagringstid:

Obegränsad i torra utrymmen



ALSITOP LÄTTPUTS (Naturvit)

Material: Alsitop F är ett hydrofobiskt kalk- och cementbaserat torrbruk

Användningsområde:

Ingår som armerings- och ytputs i Capatect SOLID Putssystem.



Alsitop ytstrukturer

Alsitop F

Används både som grundputs och ytputs

ARBETSANVISNING:

1. Lättbetongunderlaget rengörs, lim- och fogrester avlägsnas. Skador i underlaget lagas med lämpligt reparationsbruk. Droppkants- och hörnprofiler samt hörnvinklar monteras i Alsitop F bruk.

2. Innan armeringsskiktet appliceras över hela ytan skall Diagonalarmering monteras i samtliga fasadöppningar. Ytterhorn och smygar skall förstärkas med hörnvinklar. Droppkantsprofil monteras i nedkant fasad mot sockel. Ev. Anslutningslist Flex 9mm monteras mot karm.

Profilerna monteras direkt i armeringsbruket

3. Grundskiktet, Alsitop F, påförs i ett minst 7 mm tjockt skikt (ca 7 kg/m²) direkt på lättbetongsunderlaget för hand eller med en maskin. Vid höga temperaturer eller stark vind kan förvattning erfordras.

4. Armeringsnät bakas in i det första putsskiktet. Armeringsnät skall placeras i den yttre delen av putsskiktet, hela våder av armeringsnät överlappas minst 10 cm. Efter en till två dagars torktid kan strukturskiktet påbörjas.

5 Appliceringen av strukturskiktet, Alsitop F kan påbörjas efter genomtorkningen av grundskiktet, detta appliceras med en rostfri stålspackel i en tjocklek på 3 mm, (ca 3kg/m²). Därefter handskuras Alsitop F med ett plastbrätte i cirkelrörelser, alternativt firtas med filtbräda.

Efter genomtorkningen av den vita strukturputsen kan avfärgning göras med Thermosan Djupgrund LF och Thermosan Fasadfärg i valfri kulör.

Rengöring av verktyg:

Noggrant och omgående i vatten, skumplastbollar skruvas genom slangar.

Lagring:

Lagras torrt och frostfritt.

Alsitop F är naturvit. Vill man ha kritvit eller kulör skall man avfärga med Thermosan Fasadfärg.



Ev. AVFÄRGNING MED THERMOSAN FASADFÄRG

Arbetsanvisning:

Arbetstemperatur min. +5°C på underlag, material och omgivande luft
Före målning skall ytorna vara torra, fasta och väl rengjorda från smuts och fett.

Thermosan Fasadfärg kan spädas upp till 10 % med vatten vid mellan- och slutstrykning.
Spädningsgrad bestäms efter provstrykning.

Förbrukning:

Från ca 0,15 l/m² och strykning. Färgåtgången är beräknad på släta icke sugande underlag och kan variera beroende på arbetsmetod.

Glansgrad:

Helmatt

Förpackning:

Burk. 10 l

Rengöring av verktyg:

Omgående i vatten

Arbetsgång:

- Fasaderna grunderas Thermosan Djupgrund LF.
- Målning 2 strykningar med Thermosan fasadfärg i önskad kulör

Ljusreflektionsvärden under 20 bör undvikas

Invändig behandling:

Produkter ingående i Putssystem CAPAROL Solid lättbetong;

1. Glättputs
2. Hörnvinkel 656/02
3. Armeringsväv 666/110
4. Målningsbehandling enl. rumsbeskrivning
5. Alternativ tapetsering eller strukturputs

Underlag:

Underlaget skall vara torrt och bärkraftigt, fritt från smuts och lösa partiklar. Eventuella utlagningar utförs och ojämnheter över 5 mm spacklas ut. Genomföringar vid t ex balkar för balkonger, ventiler mm skall tätas innan putssystemet appliceras, kontrollera och åtgärda spalt runt fönster- och dörrkarmar.

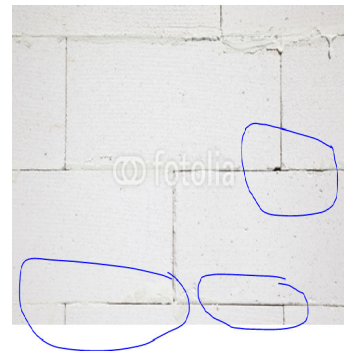
Övrigt:

Putsning får aldrig ske vid risk för frost eller i direkt solsken. Detta måste även beaktas för härdning och de torktider som följer efter applicering. Minimitemperatur är +5° C för material, underlag och omgivande luft under hela tork- och härdningsprocessen.

ARBETSANVISNING: Glättputs

1 Allmänt

Lättbetongunderlaget rengörs, lim- och fogrester avlägsnas. Större skador i underlaget eller mellanrum mellan blocken lagas ut med lämpligt lagningsbruk för lättbetong.



2 Armering och förstärkningar

Glättputs måste påföras i ett skikt. I det våta skiktet appliceras hörnvinklar, diagonalarmeringar och det heltäckande armeringsnätet. Samtliga profiler och nät skall slätas över så att hela nätet täcks och nätstrukturen i ytan av bruket försvinner. Rekommenderad skiktjocklek på Glättputsen är 6mm. Absolut minimum är 4mm men understiger man 6mm måste underlaget förvattnas alternativt behandlas med Sylitol Koncentrat 111 innan applicering av bruk.



Bruket avjämnas med bredspackel. Långa verktyg skapar större möjlighet att få jämna släta ytor. Ytan kan fildas och slätas ut med stålspackel innan den torkat. Underlaget är nu klart för tapetsering eller målning.



OBS! Glättputs är ej lämpligt för våtrum. I dessa utrymmen används Armareno 700 istället. Detta kan påföras i två skikt med armering, hörnvinklar och diagonalarmering.



3 Målad yta

Om ytan ska målas slipas ytan först och därefter grundas den med Capasol LF. Därefter målas med Caparol Supertäck i önskad glans. Supertäck färg påförs med pensel, rulle eller spruta vått-i-vått.

Alternativ målningsbehandling är 2 strykningar med Sylitol Bio Innefärg.

