



CAPATECT ORIGINAL

Ett putsat isolersystem för nyproduktion och renovering på tunga väggkonstruktioner



System & Arbetsbeskrivning

Utgåva: 20150526

DAW Nordic AB
Box 36 115, 400 13 Göteborg
Tel: 031 750 52 00 Fax: 031 46 11 06 www.capatect.se
Org nr: 556318-0495



Introduktion

Fasadsystemet Capatect Original har en isolering och putsbärare av EPS och konceptet lämpar sig mycket väl för montering på tunga väggkonstruktioner avseende nyproduktion av fastigheter i olika utföranden och för renovering av befintligt fastighetsbestånd.

Fönster, dörrar och andra genomföringar/öppningar i fasaden skall tätas med speciellt framtagna och utprovade tätningsfolier/fogband.

Montaget av dessa ska utföras för att förhindra inträngande vatten i den yttre delen av fasadkonstruktionen, och även för att skydda den bakomliggande väggkonstruktionen.

Inträngande vatten påverkar kvalitén på väggkonstruktionen negativt och den isolerande egenskapen på putsbäraren försämras om vatten blir kvarstående. Man kan även erhålla förhöjda fuktnivåer på sikt som kan skada bakomliggande beståndsdelar i väggkonstruktionen om man inte säkerhetsställer dessa tätningar vid genomföringar i fasaden.

Fasadsystemet är också tack vare den låga totalvikten mycket effektiv att använda vid energieffektivisering av fastigheter där upp till 200mm isolertjocklek inte alls är ovanlig. I äldre byggnader är den befintliga väggkonstruktionen normalt sett inte dimensionerad för att bära tyngre varianter av fasadsystem.

För att optimera effektiviteten ytterligare rekommenderas Climate-kvalitet (C80), Denna typ av isolering innehåller en blandning av grafit vilket ger 20-25% bättre isolervärde jämfört med motsvarande standardskiva i kvalité S80.

Capatect Original med isolering av EPS har genomgått SP Fire 105 i tjocklek upp till 200mm med godkänt resultat.

Slagregntest SP 4367 har även provats samt utvärderats.

Några utvalda fördelar med Capatect Original är följande:

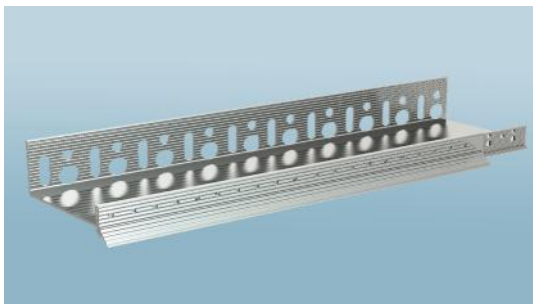
- *Energieffektiv*
- *Brandtestad enligt SP Fire 105*
- *Tåligt för väder/vind*
- *Dilatationsfritt (om det inte finns genomgående konstruktionsfogar)*
- *Låg systemvikt*



- *Kostnadseffektiv*
- *Vattenavisande/diffusionsöppet*
- *Självrengörande egenskaper (Amphisilan NQG / Thermosan NQG)*

Ingående produkter

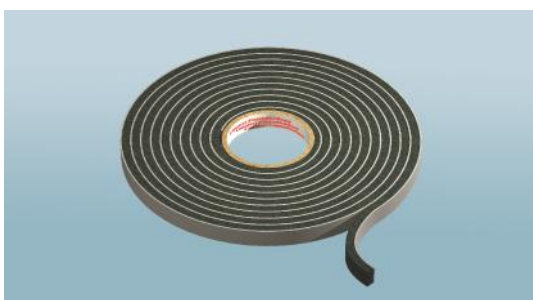
- Sockelskena (30-200mm)



- EPS Fasadskiva (30-200mm)



- Fogband 600





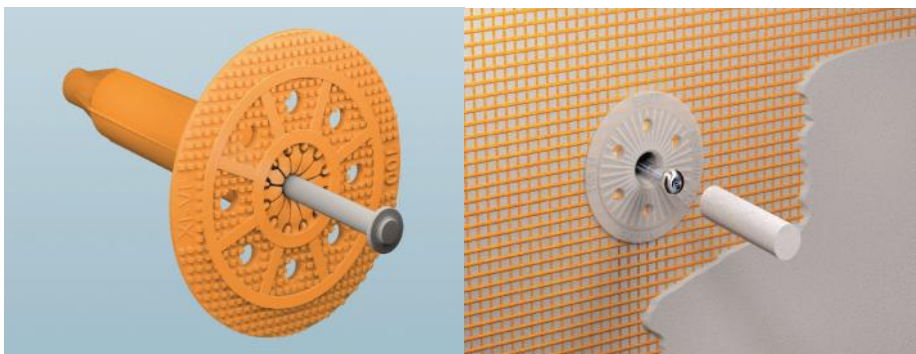
- Fogfolie Duo (50, 70, 100 och 140mm)



- Puts & Klisterbruk (186M / ArmaReno 700)



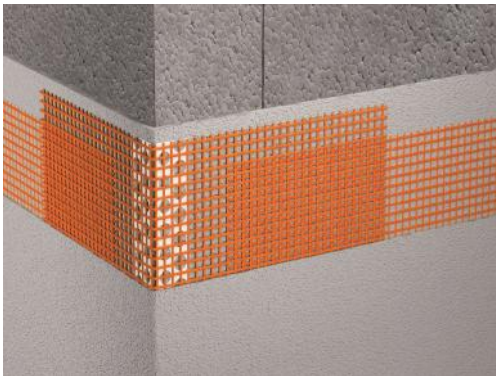
- Isolershållare/plugg (anpassas till underlaget exkl skruv för trä/plåt)



- Armeringsväv 650/110 alt Pansarväv 652/00



- Hörnvinkel 656/02



- Diagonalarmering 651/00



- Anslutningslist Flex 6 alt 9mm

- Putzgrund 610



- K10-K30 Fasadputs



Allmänna rekommendationer

Arbetsställning:

Ställning skall vara utförd i enlighet med Arbetarskyddsstyrelsens föreskrifter och kan med fördel utföras med invändig konsol, så att ett större utrymme mellan ställningsspiror och vägg erhålls.

En fasadställning ska alltid skyddas med ett våderskydd (skydd mot sol, regn, kyla och blåst) och regnvatten skall avledas utanför ställningen med provisoriska utkastare. Vid kallare väderlek skall självklart vinteråtgärder vidtas.

Stomme/Underlag:

Underlaget ska vara torrt, bärkraftigt och plant och jämt och vara utförd enligt gällande AMA´s-föreskrifter (smuts och andra lösa partiklar avlägsnas från underlaget). Vid osäkerhet av underlagets beskaffenhet skall även provdragning utföras. Eventuella ojämnheter över 5mm skall utjämnas innan arbetet med isolering påbörjas.

Stommen/underlaget skall kontrolleras avseende fukt innan isolering monteras mot underliggande väggkonstruktion. RF-värde får inte ha ett högre värde än vad gällande AMA´s-föreskrifter rekommenderar.

Målade och porösa underlag rengörs samt borstas och bomputs nedknackas och utlagas/utjämnas.(vid renovering/tilläggsisolering)

Genomföringar för balkonger, ventiler, fönster, dörrar, etc skall tätas innan montage av isolering påbörjas.

Kontrollera att befintliga plåtanslutningar är utförda i enlighet med gällande AMA´s-föreskrifter, bifoga fotografier till dokumentation för genomförd egenkontroll.



Övrigt:

Putsning får aldrig ske vid risk för frost eller i direkt solsken, detta måste även beaktas för härdning och de torktider som följer efter applicering.

Minimitemperatur är +5° C för material, underlag och omgivande luft under hela tork- och härdningsprocessen.

I samband med arbetets avslutning bör man gå över fasaden och besiktiga arbetena innan ställningen demonteras.

I samband med demonteringen av ställning ska hål efter ställningsförankring lagas omsorgsfullt, vid behov tillsammans med eventuell godkänd tätningssmassa.

Vid osäkerhet på något enligt ovan, var vänligt att kontakta Caparol Sverige AB för konsultation gällande det specifika projektet.

Monteringsanvisningar

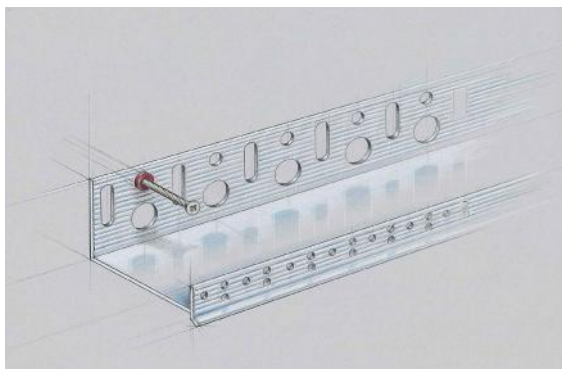
CAPATECT SOCKELSKENA

Material:

U-profil av aluminium med förborrade monteringshål.

Montering:

Sockelskena monteras vågrätt i sockelhöjd på 2 - 3 mm distans från underlaget genom mekanisk fastsättning med rostfri stålpik eller liknande.



CAPATECT DUO FOGFOLIE

**Material:**

Självhäftande Membran av armerad butyl.

Användningsområde:

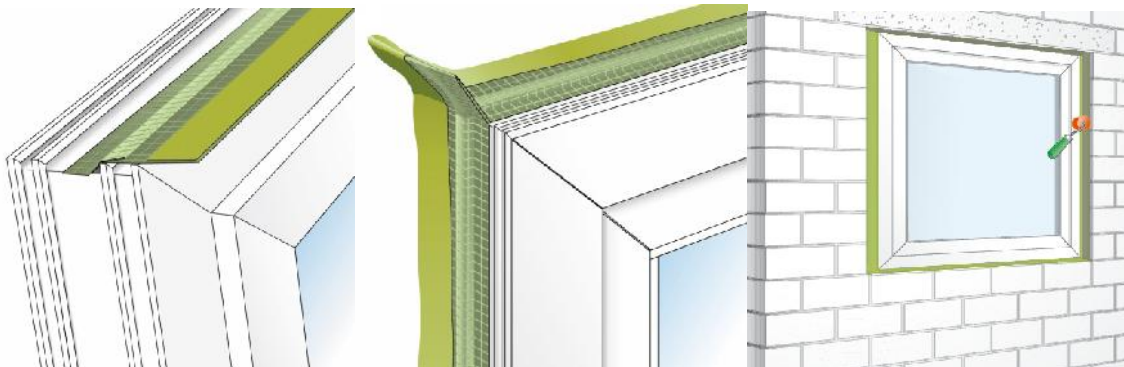
För tätning av öppningar runt bland annat fönster, dörrar etc.

Dimension:

Anpassas i bredd efter förutsättningarna.

Montering:

- Ytorna skall vara torra och fria från damm, olja, fett och andra ämnen som kan försämra vidhäftningen.
- Börja i mitten på karmens sidostycke. Fäst folien med den självhäftande remsan mot karmens rygg så att töjningsvecket linjerar med karmens utsida och fortsätt sedan nedåt (fig 1).
- Stanna vid varje hörn och lägg till minst 30 mm extra utanför hörnet och vik ihop folien utanför hörnet så att de självhäftande remsorna ligger mot varandra (fig 2).
- Se till att slutet på folien överlappar startskarven (för att förhindra vatteninträngning) innan du klipper av den.
- Drag av skyddsfolien på butylsidan och fäst butylremsan mot väggen så att den linjerar med fönsterkarmen. På mycket porösa ytor används illbruck Butylprimer för att få bättre fäste.
- Tryck eller rulla fast den omsorgsfullt över hela ytan med hjälp av en tryckrulle.





CAPATECT EPS ISOLERSKIVOR

Material:

VIM-kontrollerad polystyrencellplast (EPS) kvalitet S80 / C80.

Användningsområde:

Som isolermaterial och putsbärare.

Densitet:

Cellplast 15 - 20 kg/m³

Dimension:

1200 x 600 x 30 - 200 mm.

Montering:

Montering sker med Puts- och Klisterbruk 186M alt. Armareno 700.

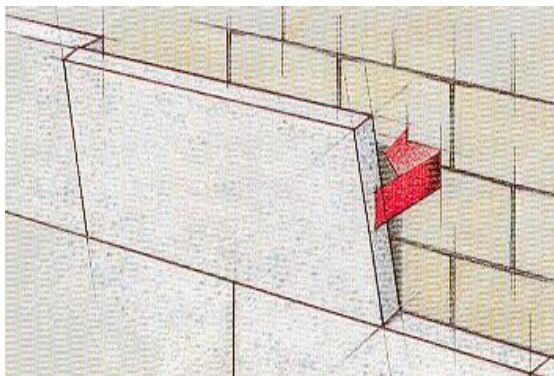
Klisterbruket påförs jämnt på underlaget och efterdras med tandad spackel.

Åtgång 2-4 kg/m².

Isolerskivor monteras kant i kant och i förband så att plana och täta fogar erhålls.

Klisterbruket kan också användas för avjämning av ojämnheter i underlaget.

Inom tre dygn skall mekanisk fastsättning göras med lämplig fasadplugg.



CAPATECT FOGBAND 600

Material:

Självhäftande, genomimpregnerat och förkomprimerad Polyuretanskum.

Användningsområde:



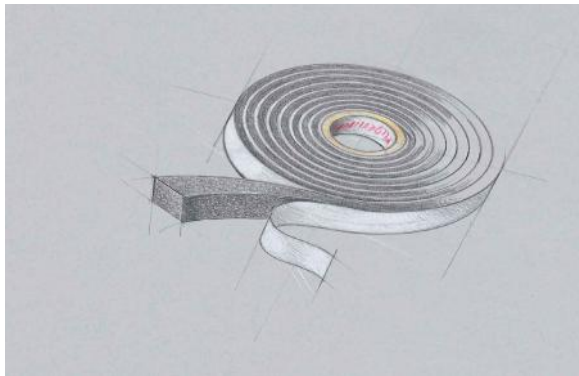
För tätning mot fönster- och dörrkarm och övriga genomföringar samt mot undersida fönsterbleck.

Dimension:

15 mm x 8 lpm/rulle (för fogar 3-7 mm).

Montering:

Mot fönster- och dörrkarm i smyg samt undersida av fönsterbleck monteras fogband som komprimeras med hjälp av fasadskivan.



CAPATECT PLUGG

Material:

Special. Nylonplugg.

Användningsområde:

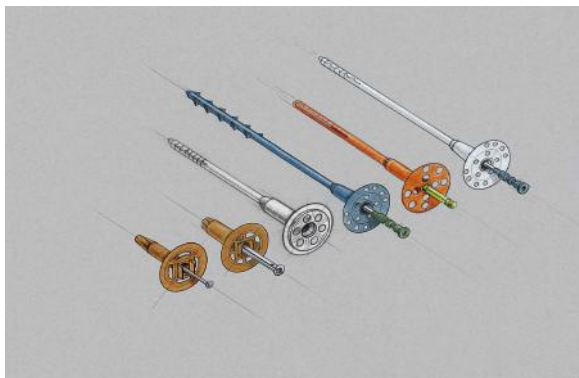
För mekanisk fastsättning av CAPATECT EPS Isolerskivor mot underlaget.

Dimension:

Pluggens längd anpassas efter isolertjocklek och underlag.

Förbrukning:

3-6st/m²





CAPATECT DIAGONALARMERING 651/00 OCH HÖRNVINKEL 656/02

Material:

Alkaliebeständig glasfiberväv.

Användningsområde:

Diagonalarmering: Extra armering vid dörr- och fönsteröppningar.

Hörnvinkel: Förstärkning av smyggar och hörn.

Arbetsanvisning:

Innan armeringsskiktet appliceras skall diagonalarmering monteras i samtliga fasadöppningar. Ytter- och innerhörn skall förstärkas med hörnvinklar. Diagonalarmering och hörnvinklar monteras direkt i armeringsbruket.



CAPATECT ARMERINGS VÄV 650/110

Material:

Alkaliebeständig glasfiberväv.

Användningsområde:

Armeringsväv för konstruktionsskiktet i CAPATECT ORIGINAL.

Egenskaper:

Ytvikt : 180 gr/m²

Maskvidd: 4 mm

Draghållfasthet: 300 N/cm i varp och väft

Färgton: Orange

Förbrukning:

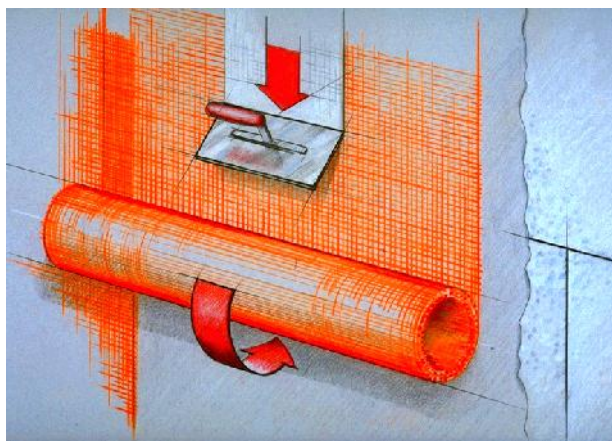
1,1 m² per m²

**Förpackning:**

Rullar om 50 m x 1,10 m

Lagringstid:

Obegränsad i torra utrymmen

**CAPATECT PUTS- & KLISTERBRUK 186 M / Armareno 700****Material:**

186M och Armareno 700 är Polymerförstärkt kalk- och cementbaserat torrbruk.

Användningsområde:

Ingår som puts- & klisterbruk i CAPATECT ORIGINAL (EPS) fasadsystem

Applicering armeringsskikt:

Putsbruket appliceras genom spackling eller sprutning i två påslag.

Till första påslaget med putsbruk används ca 5-8 kg/m², ytan avjämnas om så erfordras.

Armeringsväv 650/110 pressas in i det våta putsbruket med lämpligt verktyg, t ex.

svärd. Väven överlappas 10 cm in på våden bredvid. För att undvika sprickbildning skall

Armeringsväven sitta i ytan av armeringsskiktet. Andra påslaget med putsbruk sker

nästa dag eller tidigast efter 8 timmar och putsbruket skall nu helt täcka

armeringsvävens maskor. Åtgången för andra påslaget är ca 2-3 kg/m². Det färdiga

armeringsskiktets totala tjocklek skall vara ca 6-8 mm.

Rengöring av verktyg:

Noggrant och omgående i vatten, skumplastbollar skruvas genom slangar.

Lagring:



Lagras torrt och frostfritt.

Förpackning:

186M och ArmaReno 700 - Säck 25 kg, OneWay Container 800 kg, Big bag 1000 kg.



GENOMFÄRGADE CAPATECT YTPUTSER

Material:

Silikatbindemedelsbaserade ytputser för renovering och nyproduktion av mineraliska underlag, lättbetongelement samt som puts i CAPATECT-systemen.

Egenskaper:

Väderbeständig, regntät, mycket god vidhäftning, spänningsfri, slagfast, E Modul ca 600 N /mm² diffusionsöppen, alkalieresistent och beständig mot industrigaser. Kornstorlek upp till 4 mm.

Färgton:

CAPATECT ytputser ingår i kulörsystem Amphisilan/Sylitol och kan erhållas i ett stort antal kulörer. Vid användning i CAPATECT-systemen och på lättbetongelement skall reflexionstalet på kulören ej understiga 20.

**Arbetsanvisning:**

Armeringsskiktet i CAPATECT systemen skall vara genomhärdat och torrt, ca 5 dagar beroende på temperatur och luftfuktighet.

Förbrukning:

Från ca 2,0 - 4,3 kg/m² vid sprutning. Strukturkaraktären kan varieras genom påförande av mer eller mindre material och olika appliceringsmetoder.

Glansgrad:

Helmatt

Förpackning:

Burk. 25 kg

Rengöring av verktyg:

Omgående i vatten

Applicering:

CAPATECT ytputs sprutas med lämplig utrustning (Typ Speedy 15 med munstycke 5-8 mm) och med luftmängd av ca 500 l/min. Det är tillrådligt att samma person utför appliceringen av putsarbetet då man därigenom erhåller en mera enhetlig strukturbild.

Torktid:

CAPATECT ytputs torkar genom avdunstning av vatten därför skall det noggrant beaktas att vid kall och fuktig väderlek förlängs torktiden avsevärt. Temperaturen på underlaget och luften får ej understiga +5° C vid applicering och torkning. Vid regnväder måste CAPATECT ytputser skyddas från regn.

Lagring:

Svalt och frostfritt

Generella rekommendationer för utsatta partier i Capatect's samtliga fasadsystem.**Putssystem ned mot mark:**

Desto närmare marknivå putssystemen monteras desto större risk för stående snö och fuktbelastning.

Rekommendationen är att Capatect Sockellist monteras min 200mm ovan färdig marknivå.

Detsamma gäller ovan balkonger och utstående tak.



Till en höjd på min 500mm ovan mark, balkongplatta eller tak rekommenderas att byta ut armeringsbruket mot Armareno Sockelbruk. Detta kan göras med obruten armeringsväv och spacklas/filtas enkelt ihop med armeringsbruket. Utförandet ger inga synliga synliga skarvar i den färdiga fasaden.

Putssystem i och under marknivå:

När man går ner i och under marknivå ställs ännu högre krav på fuktegenskaperna. Den vanliga EPS-skivan byts ut mot en XPS som inte har någon vattenupptagning. XPS-skivan skall monteras från min 300mm ovan färdig mark och nedåt.

Nederkanten kapas i vinkel mot grunden.

Det vanliga armeringsbruket byts ut mot Armareno Sockelbruk till en höjd av min 500mm ovan färdig marknivå och min 50mm ovan mark och nedåt putsas/slammas ytan med Carbon Sockelflex.

Putssystem med mekaniskt utsatta områden:

Vissa ytor såsom entréer, fasader mot gång- och cykelbanor eller lekplatser riskerar att utsättas för högre mekanisk åverkan än vanliga fasader. Dessa ytor rekommenderas att putsas med CarboNit- eller OrCa-systemet. Genom att använda CarboNit (kolfiberförstärkt bruk) och dubbel armeringsväv kan man nå en slagålgighet på upp till 50 joule. OrCa-systemet kan nå en styrka på 60 joule. Då dessa system armeras med dubbel väv och bygger något mer än det vanliga fasadsystemet måste de putsas ut över en yta på ca 1 meter för att undvika synliga skarvar i den färdiga ytan.

Ytputs:

Som grundning för ytputsen används Putsgrund 610. Vi rekommenderar att ytputsen handskuras för att säkerställa påfordrad mängd, homogent ytputsskikt och för att undvika bomlagsskarvar. Tänk på att matt ytputs i mörka kulörer är mera känsliga för mekanisk åverkan såsom repor mm.

Anslutande material:

Capatect armeringsputs och ytputs skall friskäras från anslutande material såsom karmar och dyl. Genomföringar skall ha rörelsemån. Tätning sker enligt detaljritning/bygghandling.

Övrigt:

Capatect's tekniska faktablad och konstruktörens detaljritningar skall följas vid utförandet.

Capatect's detaljritningar är endast generella och vägledande för ansvarig konstruktör vid framtagande av objektspecifika ritningar.

Kvalitetssäkring / Egenkontroll



Objektsfakta:

| | | | |
|---------------------------|--|-----------------|----------------|
| Objektsnamn | | | |
| Beställare | | | |
| Ev. byggföretag | | | |
| Platschef bygg | | | |
| Putsentreprenör | | | |
| Lagbas/ kvalitetsansvarig | | | |
| Start datum | | Fasadyta brutto | m ² |
| Färdigställande datum | | Fasadyta netto | m ² |

Föreskrivet material:

- | | |
|----------------------------|---|
| 1. Sockelskena | Dimension: |
| 2. Fogfolie | Bredd: |
| 3. Puts- & Klisterbruk | Produkt & Antal kg / m ² : |
| 4. Fogband | Bredd: |
| 5. Fasadskiva EPS S80/C80 | Tjocklek: mm |
| 6. Isolerplugg | Typ: Dimension: |
| 7. Armeringsväv 650/110 | |
| 8. Diagonalarmering 651/00 | |
| 9. Grundering | Typ: Kulör: |
| 10. Ytputs, Typ: | Kulör: Struktur: |

Underlag:

Förbesiktning av underlag och anslutningar
Planhet, avstånd samt skruvning/spikning

| Fasad | Ej anmärkning | Ev. avvikelse | Datum | Sign |
|-------|---------------|---------------|-------|------|
| | | | | |
| | | | | |
| | | | | |
| | | | | |
| | | | | |
| | | | | |
| | | | | |
| | | | | |
| | | | | |
| | | | | |



Besiktning anslutningar och detaljer:

Fönsterbleck, Droppbleck, Listbeslag o d.

Anslutningar skall i alla tillämpliga delar vara utförda i enlighet med gällande AMA föreskrift avseende (lutning, språng, dimensionering o dyl)

| Fasad | Ej anmärkning | Ev. avvikelse | Datum | Sign |
|-------|---------------|---------------|-------|------|
| | | | | |
| | | | | |
| | | | | |
| | | | | |
| | | | | |
| | | | | |
| | | | | |
| | | | | |
| | | | | |

Montering av Fogfolie:

Utföres enligt arbetsbeskrivning

| Fasad | Ej anmärkning | Ev. avvikelse | Väderlek | Temp C° | Datum | Sign |
|-------|---------------|---------------|----------|---------|-------|------|
| | | | | | | |
| | | | | | | |
| | | | | | | |
| | | | | | | |
| | | | | | | |
| | | | | | | |
| | | | | | | |
| | | | | | | |
| | | | | | | |
| | | | | | | |

Montering av Sockellist & EPS:

Mekanisk förankring av Sockellist fastsättning, klistring och pluggning av EPS i förband.



CAPATECT

| Fasad | Ej anmärkning | Ev. avvikelse | Väderlek | Temp C° | Datum | Sign |
|-------|---------------|---------------|----------|---------|-------|------|
| | | | | | | |
| | | | | | | |
| | | | | | | |
| | | | | | | |
| | | | | | | |
| | | | | | | |
| | | | | | | |
| | | | | | | |

Konstruktionsskikt:

Putsning av smygar och hörn inklusive montering av diagonalarmering, hörnvinklar och droppkantsprofiler samt tätning kring öppningar i fasaden.

| Fasad | Ej anmärkning | Ev. avvikelse | Väderlek | Temp C° | Datum | Sign |
|-------|---------------|---------------|----------|---------|-------|------|
| | | | | | | |
| | | | | | | |
| | | | | | | |
| | | | | | | |
| | | | | | | |
| | | | | | | |
| | | | | | | |
| | | | | | | |

Armeringskikt:

Första påslag, överlappande väv:

| Fasad | Ej anmärkning | Ev. avvikelse | Väderlek | Temp C° | Datum | Sign |
|-------|---------------|---------------|----------|---------|-------|------|
| | | | | | | |
| | | | | | | |
| | | | | | | |
| | | | | | | |
| | | | | | | |
| | | | | | | |
| | | | | | | |
| | | | | | | |



Armeringskikt:

Andra påslag.

| Fasad | Ej anmärkning | Ev. avvikelse | Väderlek | Temp C° | Datum | Sign |
|-------|---------------|---------------|----------|---------|-------|------|
| | | | | | | |
| | | | | | | |
| | | | | | | |
| | | | | | | |
| | | | | | | |
| | | | | | | |
| | | | | | | |
| | | | | | | |
| | | | | | | |

Ytputs:

Applicering av Putsgrund och Ytputs

Appliceringsmetod: Maskintyp:

| Fasad | Ej anmärkning | Ev. avvikelse | Väderlek | Temp C° | Datum | Sign |
|-------|---------------|---------------|----------|---------|-------|------|
| | | | | | | |
| | | | | | | |
| | | | | | | |
| | | | | | | |
| | | | | | | |
| | | | | | | |
| | | | | | | |
| | | | | | | |
| | | | | | | |
| | | | | | | |

Ovanstående kontroller utförs i samband med respektive arbetsmoment och signeras av ansvarig.

Tillhörande handlingar:

Teknisk Information och Arbetsbeskrivning, Capatect Fasadsystem



Skötsel & Underhållsanvisningar

Vi tackar för att ni valt ett fasadsystem från Caparol Sverige AB!

Fasadsystem har funnits på europeiska marknaden sedan 50-talet och har levererats i miljontals kvadratmeter.

Varje fasad, oavsett av byggnadstyp och fasadmaterial slits med tiden.

Ett putsat fasadsystem tillhör de fasader som står sig bäst över tiden och behöver normalt sett inget speciellt underhåll, men för att ge din fasad ett långvarigt estetiskt värde har vi i detta avsnitt tagit fram rekommendationer för att du som ägare ska få en guide till den skötsel och underhåll som eventuellt kan behövas för att fasaden ska förbli så beständig och vacker som möjligt.

Som husägare/fastighetsägare bör du se över och besiktiga din fasad med jämna mellanrum, förslaget är med ca 3 års intervall.

I samband med denna avsyn/besiktning bör du titta efter följande:

1. Nedsmutsning eller nedslitning av ytskikt, vittrad/kritande yta.
2. Alg/svamppåväxt.



3. Eventuella mekaniska skador.

För punkt 1 och 2 finns på följande sidor rekommendationer på åtgärd och underhållsprogram.

För mekaniska skador eller klotter, kontakta Caparol Sverige AB.

På slutet av detta avsnitt finns möjligheter till dina egna anteckningar.

Där kan du skriva ner din typ av fasadmateriäl och kulörnummer etc, så att du har allt samlat på ett ställe för framtida behov.

Nedsmutsning/Nedslitning

Arbetssteg:

Rengöring:

Högtryckstvätt med varmvatten max 60°C, 40 bar. Låt underlaget torka ut ordentligt.

Variant 1:

Normalt sugande ytor.

Grundskikt:

AmphiSilan förtunnad med 10% vatten.

Slutskikt:

AmphiSilan förtunnad med 5% vatten.

Variant 2:

Starkt sugande ytor.

Grundskikt:

AmphiSilan Djupgrund LF.

Mellanskikt:

AmphiSilan förtunnad med 5% vatten.

Slutskikt:

AmphiSilan förtunnad med 5% vatten.

Produkter:

AmphiSilan Djupgrund LF & AmphiSilan Fasadfärg.



Alg & Svamppåväxt

Arbetssteg:

Rengöring:

Högtryckstvätt med varmvatten max 60°C, 40 bar. Låt underlaget torka ut ordentligt.

Fasad & Algtvätt:

Lägg på tvättmedlet med spruta eller borste. Låt lösningen verka några minuter, bearbeta ytan med borste och skölj sedan med vatten.

Variant 1:

Normalt sugande ytor.

Grundskikt:

AmphiSilan förtunnad med 10% vatten.

Slutskikt:

AmphiSilan förtunnad med 5% vatten.

Variant 2:

Starkt sugande ytor.

Grundskikt:

AmphiSilan Djupgrund LF.

Mellanskikt:

AmphiSilan förtunnad med 5% vatten.

Slutskikt:

AmphiSilan förtunnad med 5% vatten.

Produkter:

Capaclean Fasad & Algtvätt, AmphiSilan Djupgrund LF & AmphiSilan Fasadfärg.

Egna anteckningar

Byggår:

.....

Fasadsystem/puts:



.....
Kulör:

.....
Hustyp/konstruktion:

.....
Övrigt:
.....
.....
.....
.....
.....
.....